

Rapport financier

Assemblée générale 2021

27 mars 2021



Monsieur le Délégué régional académique,
Monsieur le Vice-président de la Région Île-de-France,
Monsieur le Président du CNOSF,
Mesdames et Messieurs les Présidents des Ligues et Comités régionaux,
Monsieur le Commissaire aux comptes,
Mesdames et Messieurs, chers amis,

J'ai une nouvelle fois l'honneur et la responsabilité de vous présenter le rapport financier de fin d'exercice du CROS Île-de-France.

S'agissant de l'exercice 2020 il est particulier à plusieurs titres puisque cet exercice de fin de mandat a été significativement affecté par la pandémie persistante de la Covid-19.

Je vous précise que l'ensemble des documents comptables a d'ores et déjà été mis en ligne sur le site internet du CROS et transmis par courriel aux adhérents du CROS Île-de-France.

Comme les années précédentes je vous propose, plutôt que de subir une lecture exhaustive et rébarbative de ces documents, de vous les commenter à partir d'une présentation synthétique et, bien entendu, de répondre à son terme à toute question que vous souhaiteriez poser.

S'agissant de l'exercice clôturant les mandats électifs du Bureau exécutif et du Conseil d'administration, je m'efforcerai également de vous donner les moyens d'apprécier la situation du CROS en référence à celle de mars 2018.

Cette présentation sera mise en ligne sur le site internet du CROS dans les tous prochains jours.

Quelques mots tout d'abord sur le contexte qui a caractérisé cet exercice.

Je ne m'étendrai pas lourdement sur les incidences de la pandémie qui, par sa progression fulgurante dès le début de l'année 2020 a significativement réduit la capacité d'action du CROS, comme cela a été le cas pour l'ensemble des acteurs du mouvement sportif.

Comme la quasi-totalité des Ligues, des Comités sportifs et des clubs qui se sont retrouvés paralysés du jour au lendemain, le CROS Île-de-France a dû adapter ses méthodes de travail, innover dans ses formes d'activités et puiser dans ses ressources pour continuer à remplir son rôle et à assumer ses missions au service du Mouvement sportif francilien.

Grâce à la coopération sans faille des salariés et à la motivation et la capacité de résilience des bénévoles, nous avons la faiblesse de croire que ces missions ont été presque intégralement assurées. Que tous en soient ici chaleureusement remerciés.

En termes financiers, après une première année de mandat compliquée par une situation de trésorerie extrêmement tendue, le CROS s'est attaché à consolider les acquis et à retrouver le chemin du développement.

La nécessaire évolution de notre organisation a pu continuer à s'opérer en douceur, bénéficiant d'une trésorerie équilibrée et surtout sécurisée.



Compte de résultat

	2017	2018	2019	2020
Produits	653 688 €	674 893 €	1 016 700 €	744 976 €
Produits Exceptionnels	22 113 €	- €	3 725 €	- €
Reprise de fonds dédiés	68 344 €	28 107 €	48 770 €	110 637 €
Total produits	744 145 €	703 000 €	1 069 195 €	855 613 €
Charges	732 295 €	656 069 €	864 476 €	540 630 €
Charges Exceptionnelles	- €	211 €	- €	- €
Dotation & Fonds dédiés	36 485 €	48 770 €	158 036 €	296 420 €
Total charges	768 780 €	705 050 €	1 022 512 €	837 050 €
Résultat	-24 635 €	-2 050 €	46 683 €	18 563 €

crosif.fr 27 mars 2021 - Assemblée générale du CROS Île-de-France - 14 Mars au Sport Français - Rapports financiers - 3

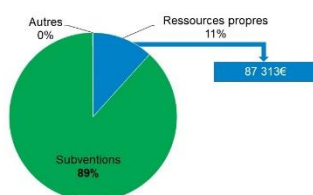
aussi de subventions exceptionnelles qui ont dopé les éléments du compte d'exploitation sans produire d'effets significatifs au niveau du résultat.

Néanmoins, la recherche systématique des économies possible, structurelles comme fonctionnelles, initiée dès 2018 dans le but d'abaisser notre point mort reste d'actualité et guide les choix économiques au quotidien.

Malheureusement, les contraintes pesant sur nos activités en 2020 ne nous ont pas permis de développer autant que nous le souhaitons les ressources propres du CROS.



Ressources



Total des ressources : 744 976€

crosif.fr 27 mars 2021 - Assemblée générale du CROS Île-de-France - 14 Mars au Sport Français - Rapports financiers - 4

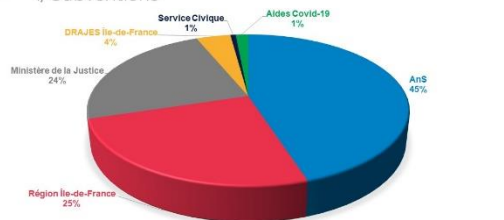
poursuivre nos partenariats historiques ou d'en rechercher de nouveaux en raison de la cession au COJOP de tous les droits en matière de communication.

Mais si le CNOSF bénéficie à ce titre d'une compensation financière, il n'en va pas de même pour les CR(DT)OS et, en particulier pour le CROS francilien. C'est un vrai préjudice alors même que nous nous efforçons de renforcer nos ressources propres pour réduire cette dépendance et la vulnérabilité qu'elle entraîne.



Ressources

1/ Subventions



Total des subventions : 677 381€

crosif.fr 27 mars 2021 - Assemblée générale du CROS Île-de-France - 14 Mars au Sport Français - Rapports financiers - 5

L'État, à nouveau, via le ministère de la Justice est notre troisième contributeur, avec la subvention de 155K€ accordée dans le cadre du programme sportif d'aide à l'insertion des détenus, un programme conduit essentiellement par les CDOS, pour lequel le CROS joue un rôle de coordination et de boîte à lettres financière en raison de son statut de tête de réseau.

Le compte de résultat synthétique qui vous est présenté maintenant vous permet d'apprécier notre situation actuelle et de mesurer le chemin parcouru en 3 ans.

Après le premier exercice excédentaire de 2019, l'exercice 2020 se caractérise une nouvelle fois par un équilibre financier, avec un excédent de 18 563€ que je vous laisse comparer avec les résultats antérieurs.

Pour une bonne lecture, je vous rappelle que l'exercice 2019 a été caractérisé par l'organisation de la Journée Olympique du 22 juin 2019 qui s'est accompagnée de charges mais

Comme vous le voyez sur cette diapositive, le total des ressources dont nous avons disposé en 2020 pour financer nos activités s'est monté à 744 976€.

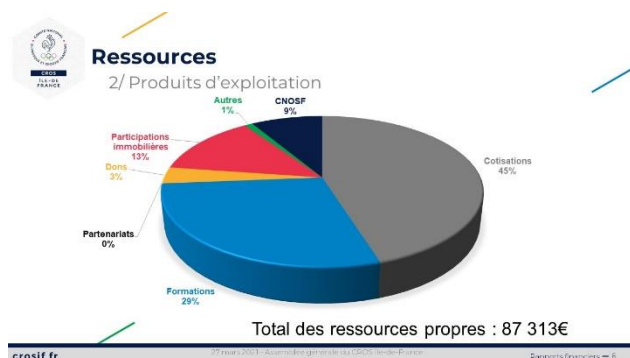
Elle fait une fois de plus ressortir notre incontournable dépendance à l'égard des subventions publiques qui financent les actions réalisées ou à mettre en œuvre pour répondre aux demandes de l'État, de la Région et du CNOSF.

À cet égard, je ne peux que rappeler et déplorer une fois de plus l'interdiction qui nous est imposée par le CNOSF de

Vous pouvez visualiser sur cette diapositive le poids relatif des principaux contributeurs en 2020.

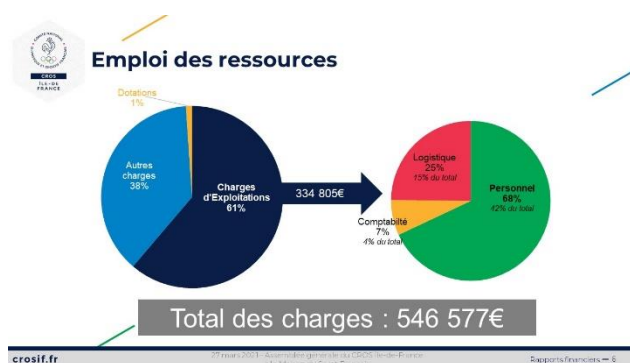
On y trouve sans surprise la confirmation de la part prépondérante de l'État qui représente la moitié de nos subventions et 46% de nos ressources avec un montant de 349 556€ toutes subventions confondues.

Mais aussi sur le soutien considérable et surtout continu que nous apporte la Région Île-de-France avec un total de 166K€ soit un quart de nos subventions



Comme vous pouvez le voir, nos ressources propres reposent essentiellement sur :

- Les cotisations reçues des Ligues et Comité régionaux, 49% du total.
- Les inscriptions aux sessions de formation que nous organisons au titre de la formation générale et de la spécifique au sport-santé qui représentent 31% du total.
- Et 14% au titre des participations immobilières correspondant à l'occupation d'une partie de nos locaux et de la logistique qui s'y rattache par 2 structures, dont la Ligue IDF de Roller & Skateboard.



Nos ressources étant identifiées, je vous propose de voir comment elles ont été employées.

Sur un total des charges de 547K€, les frais de personnel représentent 227K€, soit 42% des charges. Les frais de logistique (loyers, charges, informatique, supports administratifs etc.) pèsent pour 83K€, 15% du total.

La gestion comptable, Expert-comptable et Commissaire aux comptes, représente une charge de 24K€ soit 4% du total.

en 2020, à hauteur de 335K€.

Et donc, en conséquence ...

Ces trois agrégats donnant une indication de notre point mort



Le résultat 2020 arrêté à 18 563€ soit 2,5% des produits.

Bilan actif

	2017	2018	2019	2020
Immobilisés	20 903 €	17 185 €	11 131 €	12 914 €
Circulant	78 518 €	52 136 €	163 008 €	27 930 €
Trésorerie	228 070 €	283 562 €	411 269 €	625 987 €
Total	327 491 €	352 883 €	585 408 €	666 831 €

crosif.fr 27 mars 2021 - Assemblée générale du CROS Ile-de-France à la Maison du Sport Français - Supports financiers : 9

Passons maintenant au bilan.

Au niveau de l'actif, une seule remarque significative en lien avec le resserrement des activités en raison de la pandémie : l'augmentation de la trésorerie qui accompagne celle des fonds dédiés ; situation certes temporaire mais qui nous permettra d'assurer une reprise dynamique de l'activité dès la fin des restrictions liées à la Covid-19.

Pour rappel, à fin avril 2018 notre trésorerie se montait à 25K€, soit 15 jours de charges moyennes.

Nous devons alors faire face à 35K€ de charges immédiates

dont 14K€ des salaires.



Bilan passif

	2017	2018	2019	2020
Réserves	74 846 €	74 846 €	74 846 €	74 846 €
RAN	78 379 €	53 723 €	51 673 €	98 355 €
Résultat	- 24 656 €	- 2 051 €	46 682 €	18 564 €
Fonds dédiés	28 107 €	48 770 €	151 982 €	331 818 €
Dettes	170 817 €	177 595 €	257 587 €	143 250 €
Produits constatés d'avances	- €	- €	2 638 €	- €
Total	327 493 €	352 883 €	585 408 €	666 833 €

Au passif, les fonds associatifs se renforcent de l'excédent de l'exercice.

Je souhaite attirer votre attention sur notre haut de bilan, d'un montant de 192K€ à rapprocher des 129K€ au 31 décembre 2017.

crosif.fr

27 mars 2021 - Assemblée générale du CROS Île-de-France
316 Membre du Comité Français

Rapports financiers - 10



Fonds de roulement

	2017	2018	2019	2020
Actif Circulant (III)	306 589 €	335 698 €	574 277 €	653 917 €
Passif circulant (III+IV)	198 923 €	226 365 €	412 207 €	143 250 €
Fonds de roulement	107 666 €	109 333 €	162 070 €	510 667 €
Total des charges d'exploitation	740 674 €	656 018 €	870 530 €	540 630 €
Charges moyennes / jour	2 029 €	1 797 €	2 385 €	1 481 €
Fonds de roulement	53 jours	61 jours	68 jours	121 jours

Un facteur essentiel de notre retour à la sécurité financière indispensable à toute structure associative a été, en 2020, un calendrier favorable de mise en paiement des subventions.

On le visualise sur ce tableau qui nous amène désormais à un fonds de roulement de 121 jours d'exploitation ... 4 mois.

Après plusieurs exercices rendus difficiles avec le versement de subventions « à terme échu » ... et même plus, le retour à une simultanéité relative des engagements d'actions et de perception de leurs subventions doit être souligné.

crosif.fr

27 mars 2021 - Assemblée générale du CROS Île-de-France
316 Membre du Comité Français

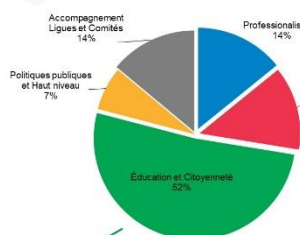
Rapports financiers - 11

Cela aussi aide les associations dans leur fonctionnement, dans leur développement, dans le pire des cas dans leur survie. Le CROS Île-de-France ... les CROS ... n'échappent pas à cette réalité.

Sur ce plan, je remercie sincèrement nos bailleurs de subventions d'avoir, en 2020, été attentifs et toujours aux côtés du CROS Île-de-France



Missions du CROS



Délégations : 330 496€

Accompagnement des Liges et Comités : 53 157€

71% du budget total

Enfin, pour que l'image soit complète, vous pouvez mesurer sur cette diapositive la répartition des charges entre les principales missions du CROS Île-de-France, constituées en délégations :

- 52% pour l'éducation et la citoyenneté,
- 14% pour la professionnalisation,
- 7% pour les politiques publiques et le haut niveau,
- 13% pour la santé et le bien-être,
- Et 14% au titre de tête de réseau.

crosif.fr

27 mars 2021 - Assemblée générale du CROS Île-de-France
316 Membre du Comité Français

Rapports financiers - 12

Ces 5 missions représentant plus de ¾ du budget global du CROS.

Elles mettent de plus clairement en évidence le rôle social du CROS Île-de-France.



Rapport du Commissaire aux comptes
Laurent Chavane, cabinet Mazars

Je vais maintenant passer la parole à notre Commissaire aux Comptes, Laurent Chavane qui va vous donner lecture de ses rapports, puis, après avoir répondu à vos questions éventuelles, nous soumettrons à votre vote l'approbation des comptes de l'exercice 2020 puis l'affectation du résultat au compte de report à nouveau.

f t i n



Approbation des comptes et du rapport financier
Vote n°3

f t i n

Intervention du Commissaire aux Comptes



Quitus au Conseil d'administration
Vote n°4

f t i n



Affectation du résultat
Vote n°5

f t i n



La construction du budget 2021 a été élaborée dans un souci de prudence, en ne prenant en compte que des produits raisonnablement assurés et l'ensemble des charges probables.

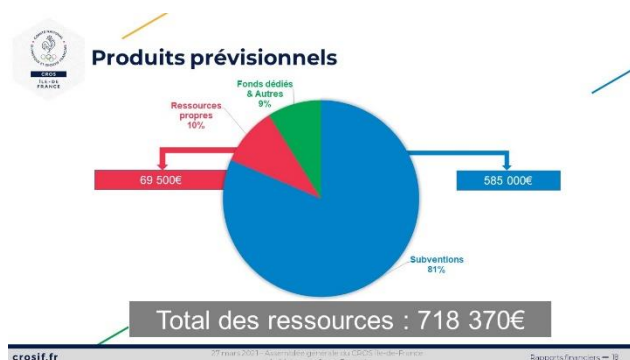
Il s'agit, dans les faits, d'un budget « à deux étages » : un premier étage de prévisions « à isopérimètre », j'entends par cela, dans des conditions normales d'activité du CROS Île-de-France, sans changement de missions ni des conditions usuelles de fonctionnement.

Le second étage est un budget complémentaire qui vient d'ajouter au premier. Son objectif est de soutenir la relance des activités sportives post-Covid en mettant en œuvre un plan de « rattrapage » d'actions que nous n'avons pu organiser en 2020, et notamment deux programmes complémentaires « J'apprends à nager » et « Savoir rouler à vélo ».

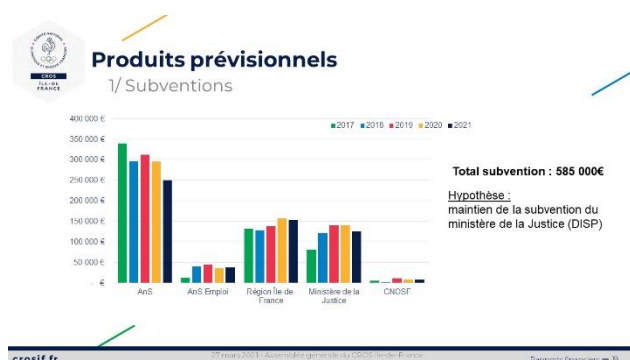
L'apport effectif de ces programmes sera important au niveau des publics et territoires prioritaires sans induire d'effets significatifs au niveau du budget global du CROS Île-de-France car ils seront majoritairement financés sur les fonds dédiés de 2020.

Le budget qui est soumis à votre approbation est la consolidation de ces deux étages.

Il est clair que les incertitudes résultant de la persistance de la pandémie amèneront le futur exécutif à actualiser ce budget dès la reprise de septembre et à décider des actions correctives éventuellement nécessaires.



Ainsi, l'objectif fixé pour nos produits en 2021, tenant compte dans la mesure du prévisible de l'impact de l'épidémie de la Covid-19 se monte à 718 370€ anticipant une situation tendue au niveau des subventions publiques allouées au Sport.



Nous anticipons pour 2021 un total de 585 000€ de subventions, en baisse de 14%.
Ce montant fait abstraction d'éventuelles subventions compensant le chômage partiel.

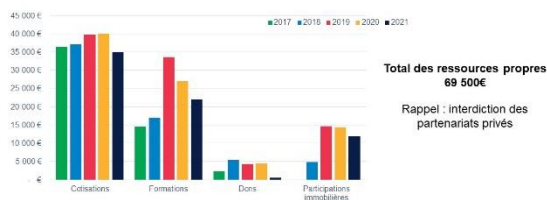
La diapositive vous donne un aperçu de la ventilation des subventions anticipées et leur comparaison par rapport aux deux exercices précédents, hors incidence de la Journée Olympique du 22 juin 2019.

Vous noterez le maintien escompté de la subvention de la DISP consacrée au programme pénitentiaire, pour lequel je rappelle que le CROS, au-delà des charges de personnel en lien avec l'exécution de sa mission de contrôle administratif et de paiement des prestataires, n'est qu'une structure de transit des subventions vers les CDOS qui ont en charge l'organisation et l'encadrement des actions.



Produits prévisionnels

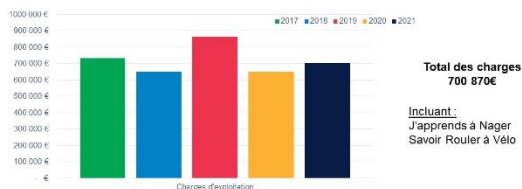
2/ Produits d'exploitation



Nous anticipons une baisse de nos produits d'exploitation, dans une hypothèse de maintien des cotisations au niveau de 2020, de participations réduites aux sessions de formation, d'un maintien relatif des participations immobilières, et, je le rappelle de l'interdiction qui nous est faite de bénéficier de partenariats privés.



Charges prévisionnelles



Les charges totales sont prévues à hauteur de 700870€, avec une répartition globalement comparable au réel de 2020.

Ces charges incluent deux programmes spéciaux « J'apprends à nager » et « Savoir rouler à vélo », de rattrapage et de relance des activités post Covid. Ces programmes seront financés par la reprise de fonds dédiés qui leur étaient affectés.



Résultat prévisionnel



Résultat prévisionnel : 17 500€

Le résultat de ce budget est globalement à l'équilibre.

Il sera bien évidemment affecté par l'évolution de l'épidémie et devra donc être révisé lorsque l'ensemble des mesures post-confinement auront été officialisées et que la visibilité sur la seconde partie de 2021 sera meilleure.



Vote du budget

Approbation du budget prévisionnel
Vote n°6



Barème des cotisations 2022

			2018 à 2020	2021	2022
de 1	à 1 000	licencié-e-s	141 €	0,00%	141 €
de 1 001	à 2 000	licencié-e-s	169 €	0,60%	170 €
de 2 001	à 3 000	licencié-e-s	217 €	0,50%	218 €
de 3 001	à 5 000	licencié-e-s	289 €	0,70%	291 €
de 5 001	à 10 000	licencié-e-s	360 €	0,60%	362 €
de 10 001	à 20 000	licencié-e-s	467 €	0,60%	470 €
de 20 001	à 30 000	licencié-e-s	562 €	0,50%	565 €
de 30 001	à 50 000	licencié-e-s	716 €	0,60%	720 €
de 50 001	à 100 000	licencié-e-s	963 €	0,70%	970 €
de 100 001	à 200 000	licencié-e-s	1 347 €	0,60%	1 355 €
+ 221€ par tranche de 50 000 licencié-e-s					

Dans un souci de prise en compte et de participation aux difficultés actuellement rencontrées par le mouvement sportif régional, Ligues, Comités et clubs, le Conseil d'administration a validé la proposition faite à l'Assemblée générale de ce jour de maintenir une nouvelle fois le barème des cotisations pour 2022 à son niveau actuel.



Avant de conclure cette présentation, je souhaite remercier l'ensemble de l'équipe du CROS, son Bureau exécutif, son Conseil d'administration et surtout ses salariés pour le soutien de qualité qu'ils ont apporté aux Trésoriers, non seulement au cours de l'année 2020 mais aussi au cours des 3 ans de cette mandature.

Je serais impardonnable si je manquais d'associer à ces sincères remerciements Nathalie Verdier, notre Expert-comptable qui, toujours disponible, nous assiste et nous conseille au quotidien et, bien sûr notre Commissaire aux comptes, Laurent Chavane et ses collaborateurs.

Et je n'oublierai pas d'exprimer ma gratitude et mon amitié à Gérard de Peretti qui m'a constamment épaulé au cours de ces 3 ans et qui a souhaité réorienter désormais ses activités vers d'autres sphères plus personnelles.

Je vous remercie de votre attention.

Michel Abravanel
Trésorier général

